



Mise en œuvre ESUP

Université Numérique en Région Centre (UNRC)

Esup Day – 26 Janvier 2007

D. Cheramy

P. Garnier – L. Gougis – C. Tallon

INTRODUCTION

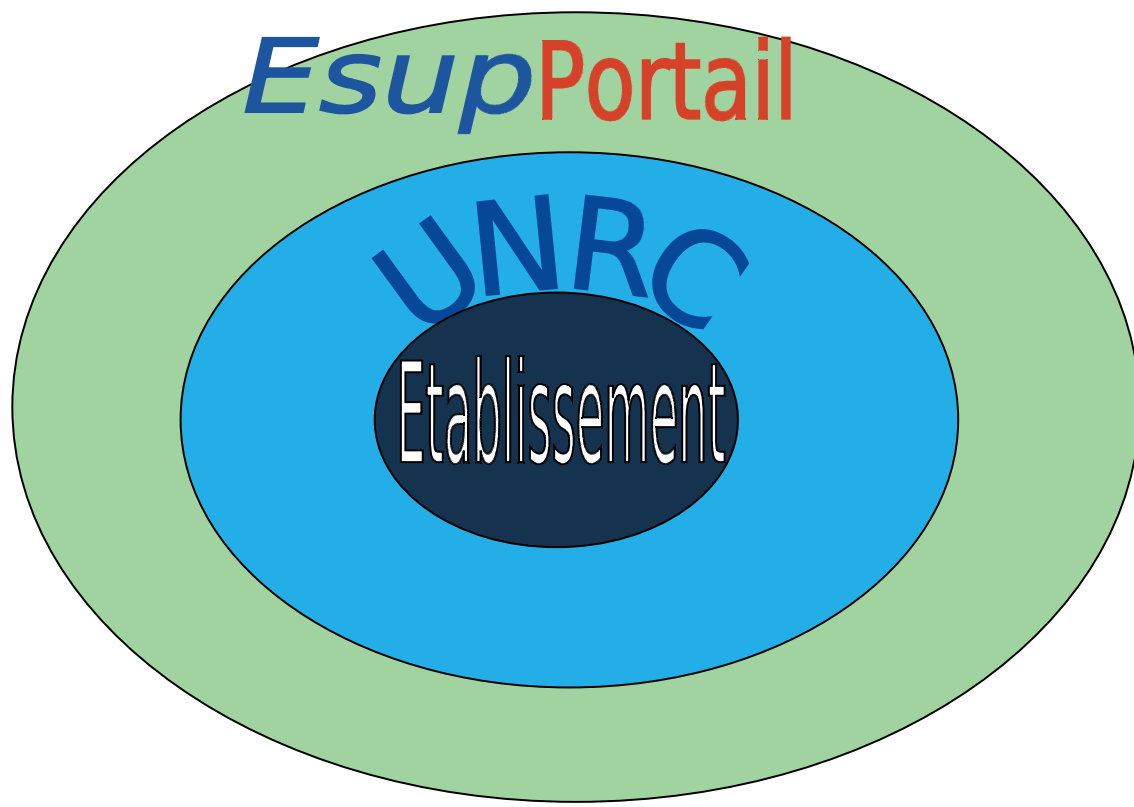
- L'UNRC ou comment transformer ses faiblesses en forces :
 - Des faiblesses culturelles et structurelles
 - Une exigence politique fortement affirmée
 - Une démarche systématique d'assistance et de coopération

Points abordés

- Mise en œuvre :
 - Démarche projet
 - Annuaire UNRC
- Ergonomie
- Conclusion



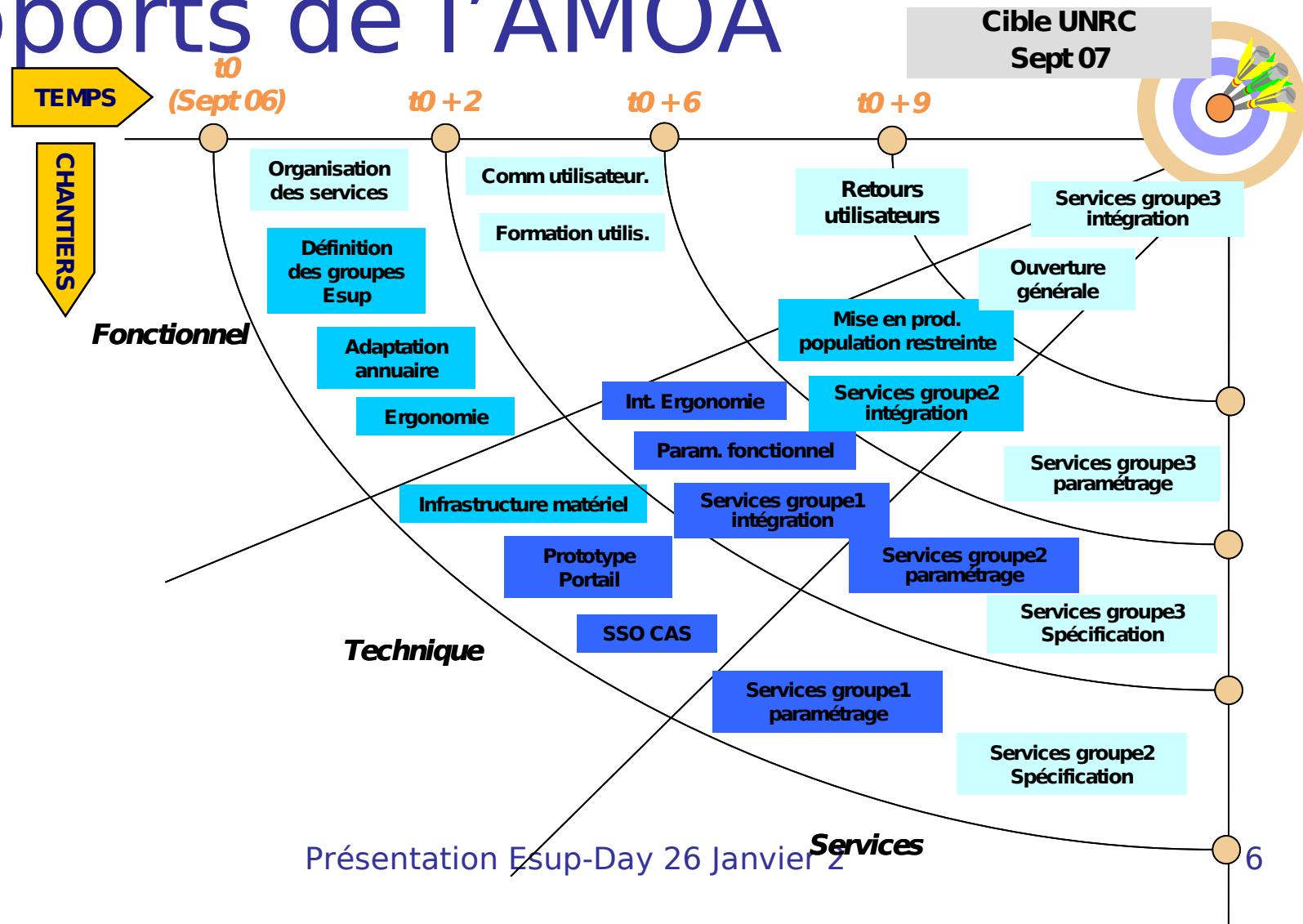
1. Démarche Projet



Déploiement parallèle pour l'UNRC

- Mettre en commun tout ce qui est possible
- Des choix technologiques les plus similaires possibles
- Un choix de canaux communs
- Cependant un portail par établissement

Apports de l'AMOA



- Cadrage technique
 - apport de savoir faire
 - éclairage par rapport à d'autres expériences
- Travailler ensemble
 - réunions mensuelles AMOA

Une démarche projet régionale

- Utilisation de source-sup pour la gestion de projet
- Bilans de travail hebdomadaires par courriel
- Un Wiki pour les docs « au fil de l'eau »
- Fiches projet rédigées et mises en commun pour les 3 établissements

Fiche de Tâche : COURRIER ELECTRONIQUE

Université de Tours

Patrice Garnier

Description : Ce service doit permettre aux utilisateurs de consulter leurs messageries via le webmail du portail. Les utilisateurs doivent toujours avoir un accès à leur messagerie via leur outil quotidien.

Période de réalisation : Septembre – Décembre 2006 **Charge (nb jour):** 20

Pré-requis

Identifiant	Description
PRE_01	Portail de pré intégration disponible

Actions

Identifiant	Description	Charge
ACT_01	Mise en place d'un serveur de messagerie cyrus-imap et d'un de test	5
ACT_02	Casification du serveur de messagerie	2
ACT_02	Configuration de PAM_CAS +test	2
ACT_03	Ecriture et validation du basculement du mode d'authentification du serveur de messagerie (PAM local +PAM LDAP +PAM CAS)	2
ACT_04	Etude du passage en IMAPS	3
ACT_05	Installation du package Horde ESUP avec IMP	1
ACT_06	Paramétrage de Horde avec la configuration actuelle	2
ACT_07	Paramétrage et pré-intégration du canal IMAP.	0,5
ACT_08	Test et validation du canal Imap et de l'accès au webmail IMP.	1
ACT_09	Test et validation du serveur de messagerie via un client lourd (Non régression)	1

Contacts

Nom Prénom	Adresse de messagerie	téléphone
Florian Roussel		
Romain Blanchard		
...		

Problèmes rencontrés / Commentaires

Problème	Solution
Description du pb	
...	

Liens / Références (Doc, Lien, Site)

Identifiant liens / réf	Résumé
Doc Install Canal IMAP	http://www.esup-portail.org/consortium/espace/Comm_2D/C/imap/index.html
Package Canal IMAP	http://www.esup-portail.org/consortium/espace/download/C/imap/esup-canal-imap-2.0.3.zip
Doc Install Horde-ESUP	http://www.esup-portail.org/consortium/espace/Comm_2D/Horde/PackageInstall.html
Package suite Horde	http://www.esup-portail.org/consortium/espace/download/horde/horde-3.1.3-esup-3-RC1.tar.gz
...	

FIN DU DOCUMENT

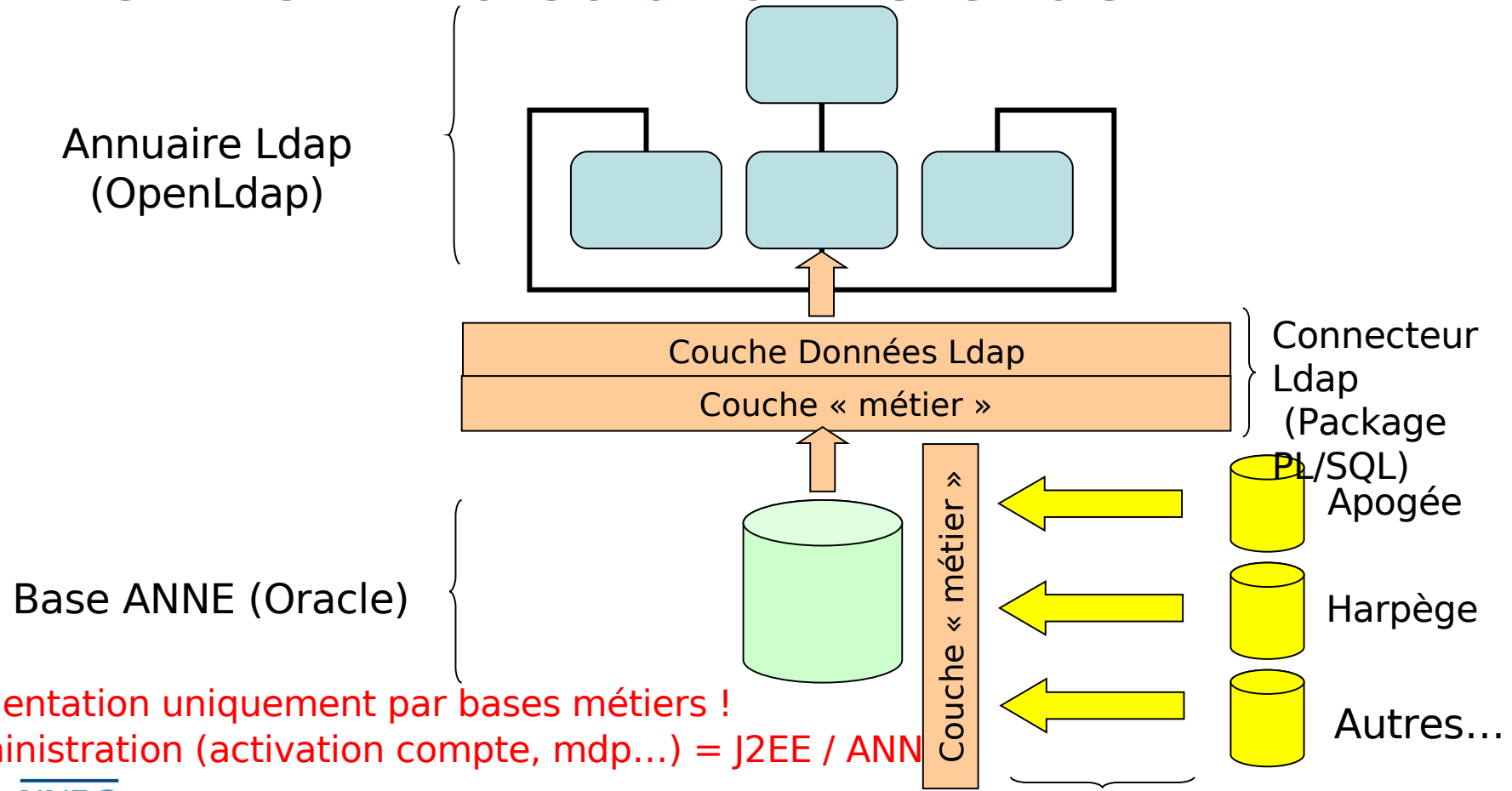
Présentation Esup-Day 26 Janvier 2

Groupe Identification et authentification

Objectif : harmoniser nos annuaires LDAP (attributs, interrogation, réplication, etc.)

- Préciser ce qu'on va mettre dans supann et compléter avec des attributs UNRC
- Gérer des sources multiples : Apogée, Harpège, G2i, autres...
- Prévoir évolution :
 - Sources de données
 - Structure annuaire
- Comblent des manques de LDAP
 - Offrir un contrôle d'intégrité
 - Prévoir la régénération de l'annuaire et la réplication

Mise en œuvre d'un annuaire Ldap « UNRC » : la solution retenue



Alimentation uniquement par bases métiers !
 Administration (activation compte, mdp...) = J2EE / ANN

2. Ergonomie.

DEUX ETAPES :

1ère étape :

- Mise en place d'un Esup de test
- premiers essais de personnalisation, **à partir du skin de base**

2ème étape :

- Choix définitif d'Esup
- Réflexion et travail autour d'une charte graphique commune aux trois établissements concernés par le projet
- **Création d'un nouveau skin**

1ère étape

Un Esup de test personnalisé avec le skin de base

- **Printemps 2005 : mise en place d'un Esup de démonstration par C. Daviau**
- **Premiers essais de personnalisation de l'interface à partir du skin initial (kit téléchargeable)**. Il apparaît, en effet, que le choix d'Esup par la communauté est – au delà des fonctionnalités du produit – également fortement conditionné par sa capacité à être personnalisé graphiquement.



The screenshot shows a web design software interface with a menu bar (Fichier, Edition, Image, Calque, Sélection, Filtre, Affichage, Fenêtre, Aide) and a toolbar. The main workspace displays a web page layout with various elements and their bounding boxes. A 'Calques' (Layers) panel is open on the right, showing a list of layers including 'mainlogo', 'tools bar', 'column icons', 'channel icons', 'global icons', 'airplanetarget', and a 'css' folder containing 'uportal-navigation-cate...', 'navigation-selected', and several 'uportal-back...' elements. An 'Options de tranche' (Slice Options) dialog box is open in the foreground, showing 'Type de tranche : Image' and fields for 'Nom : mainlogo', 'URL', 'Cible', and 'Message'. The status bar at the bottom indicates '100 %' and 'Doc : 1,77M/16,5M'.

1ère étape

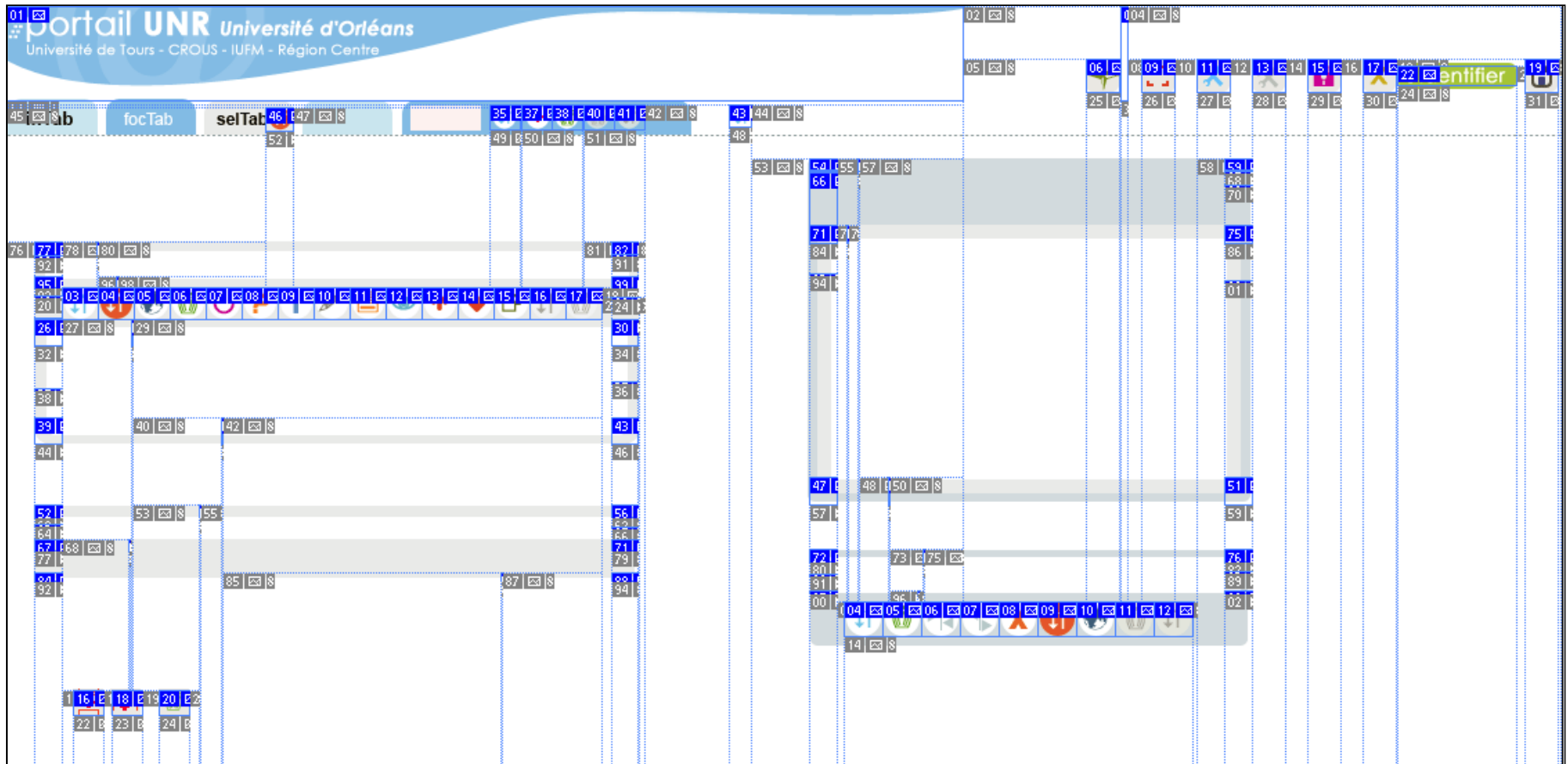
Un Esup de test personnalisé avec le skin de base

- **L'interface graphique (proposée dans le kit téléchargeable) est personnalisable dans photoshop, mais elle offre peu de libertés créatives aux graphistes.**
- **Les dimensions de la page et des éléments sont fixes et doivent être scrupuleusement respectées, chaque élément est prédécoupé.**
- **le travail du graphiste consiste essentiellement, dans ce cadre rigide, à**
 - **modifier les couleurs de fond,**
 - **personnaliser le bandeau,**
 - **personnaliser les boutons**

1ère étape

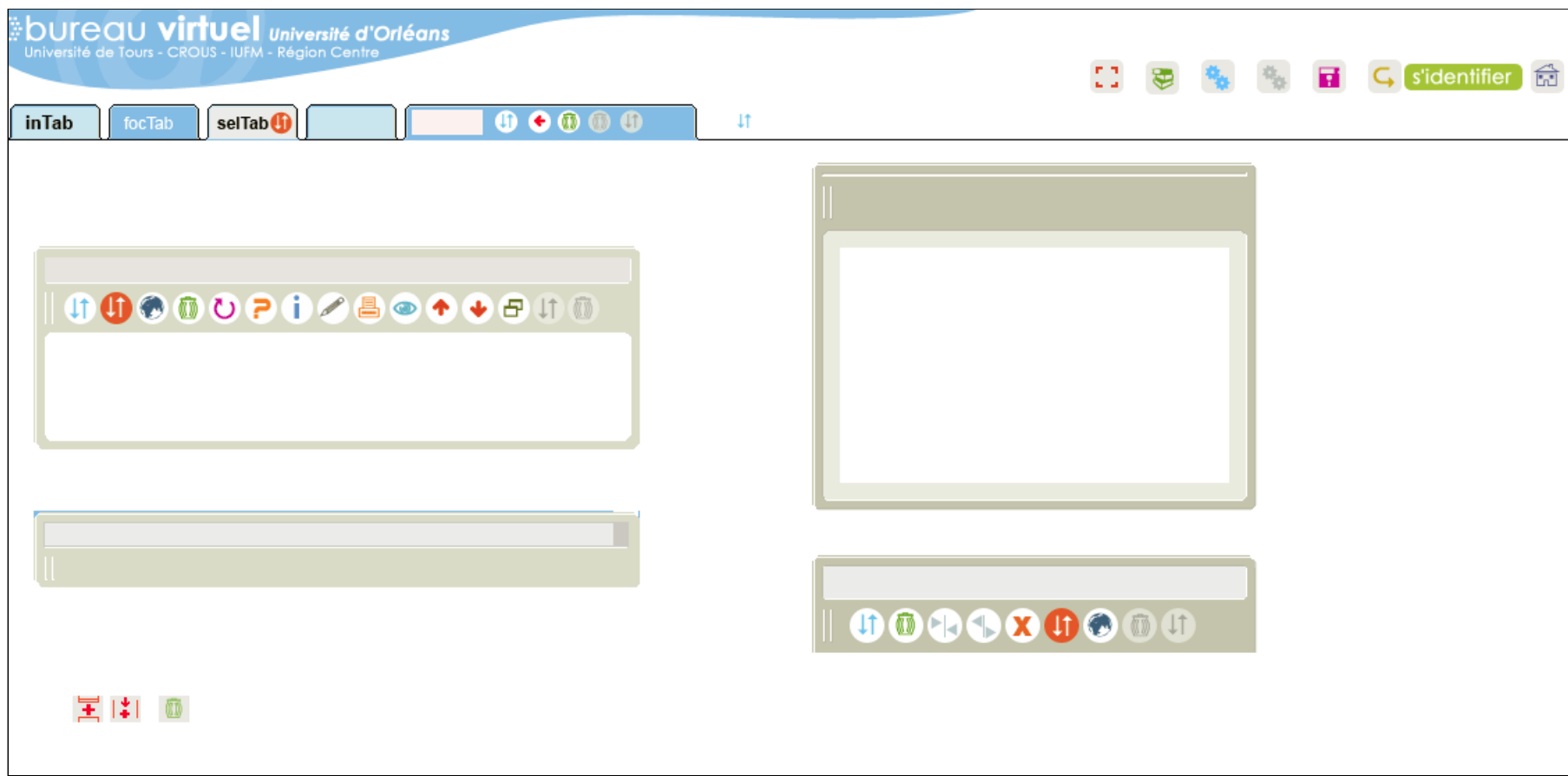
Un Esup de test personnalisé avec le skin de base

- Différentes maquettes sont élaborées à partir du skin original



1ère étape

Un Esup de test personnalisé avec le skin de base



1ère étape

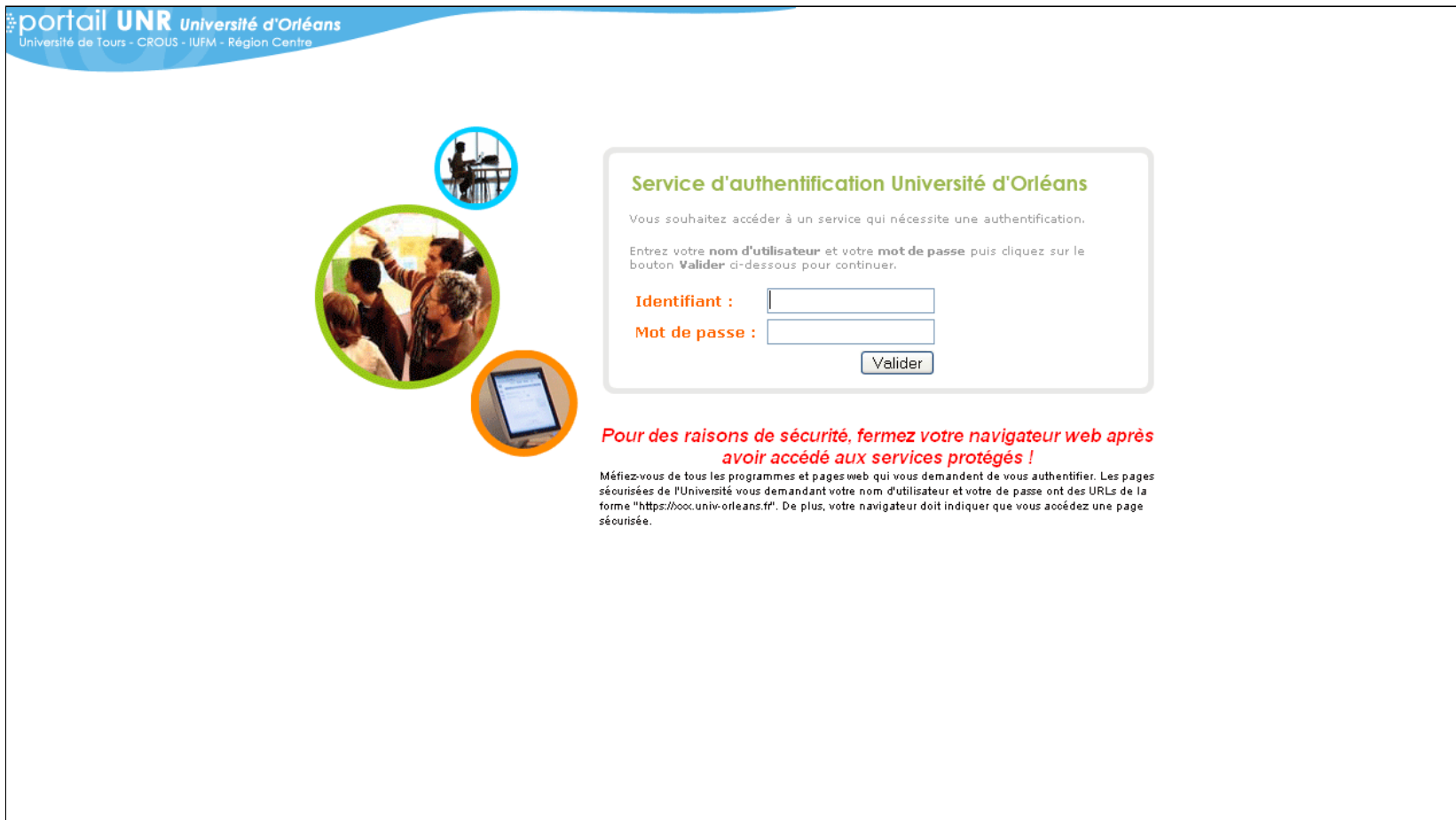
Un Esup de test personnalisé avec le skin de base

- **C. Daviau a ensuite réalisé l'intégration des images générées par le fichier photoshop transformé**
- **Toutes les modifications que nous souhaitons apporter, notamment dans la forme et la couleur des onglets et des polices associées, n'ont pu être facilement intégrées, mais – pour une première étape – l'ensemble était satisfaisant et pouvait être présenté aux groupes de travail.**

1ère étape

Un Esup de test personnalisé avec le skin de base

- Page d'authentification de l'ESUP de test après intégration



portail UNR Université d'Orléans
Université de Tours - CROUS - IUFM - Région Centre

Service d'authentification Université d'Orléans

Vous souhaitez accéder à un service qui nécessite une authentification.

Entrez votre **nom d'utilisateur** et votre **mot de passe** puis cliquez sur le bouton **Valider** ci-dessous pour continuer.

Identifiant :

Mot de passe :

Pour des raisons de sécurité, fermez votre navigateur web après avoir accédé aux services protégés !

Méfiez-vous de tous les programmes et pages web qui vous demandent de vous authentifier. Les pages sécurisées de l'Université vous demandant votre nom d'utilisateur et votre mot de passe ont des URLs de la forme "https://ooc.univ-orleans.fr". De plus, votre navigateur doit indiquer que vous accédez une page sécurisée.

1ère étape

Un Esup de test personnalisé avec le skin de base

portail UNR Université d'Orléans
Université de Tours - CROUS - IUFM - Région Centre

Bienvenue Testeur ESUP

Emplois du temps : MonDossierWeb | MonDossierPersonnel

EMPLOIS DU TEMPS

S3 25/09-30/09

	Lundi 25/09/2006	Mardi 26/09/2006	Mercredi 27/09/2006	Jeudi 28/09/2006	Vendredi 29/09/2006	Samedi 30/09/2006
	M1 PRIVE	M1 PRIVE	M1 PRIVE	M1 PRIVE	M1 PRIVE	M1 PRIVE
08h00						
08h30	08h00 - 09h30 M. LEROY BESSON régimes matrimoniaux	08h00 - 09h30 M. LEROY BESSON régimes matrimoniaux		08h00 - 09h30 M. PRIET C201 Droit urbanisme	08h00 - 09h30 M. MOIZARD BESSON droit du travail	08h00 - 12h00 M. TILLY gestion de l'emploi
09h00						
09h30						
10h00	09h30 - 11h00 MME VINCENT BESSON droit entreprises en diff	09h30 - 11h00 M. BALDASSE C201 Grd probl. sociaux contem	09h30 - 11h00 M. MOIZARD BESSON droit du travail	10h00 - 11h30 MME HAGUENAU M C201 droit constit et adm	10h00 - 11h30 M. BAUDASSE Sully 2 Grd probl. sociaux	09h00 - 12h00 M. CESAREO REVIGNY droit pénal spécial
10h30						
11h00						
11h30	11h00 - 12h30 MME HAGUENAU MOIZARD REVIGNY droit constit et adm comp					
12h00				11h30 - 13h00 MME LEMAIRE C201 droit des assurances	09h30 - 12h30 MME RAIMBULT C006 construction immobilière	
12h30						
13h00						
13h30						
14h00	13h30 - 15h00 M. PRIET C201 Droit urbanisme	13h30 - 15h00 MME COULEE REVIGNY droit interna pub approf			13h30 - 15h00 MME LEMAIRE C201 droit des assurances	
14h30				14h00 - 15h30 MME COULEE ERASME droit interna pub approf		
15h00						
15h30	15h00 - 16h30 MME VINCENT C202 droit entreprises en diff	15h00 - 16h30 M. CHARPENTIER REVIGNY procédures civiles (D.P.)	15h00 - 16h30 M. CHARPENTIER REVIGNY procédures civiles (D.P.)		15h00 - 16h30 M. BAUDASSE Sully 2 Grd probl. sociaux	
16h00						
16h30					15h00 - 18h00 M. PERREAU SAUSSINE PO THIER droit interna privé 2	
17h00				15h30 - 18h30 M. PERRET REVIGNY fiscalité des affaires		
17h30						
18h00						
18h30						
19h00						
19h30						
20h00						

2ème étape

Création d'un skin personnalisé

- **Printemps 2006 : la solution ESUP est définitivement adoptée pour l'ENT**
- **Dans un souci d'unité graphique et de cohérence, une charte graphique commune doit être élaborée à partir de celle précédemment créée pour le site PUCVL**

2ème étape Création d'un skin personnalisé



Accueil

Formations : offre régionale

- Laissez-vous guider
- Sélection par critères
- Sélection par mot-clé

Bienvenue !

Vous trouverez sur ce site l'ensemble de l'offre de formation proposée par le **Pôle Universités Centre Val de Loire** ; un guide intuitif vous permet d'y trouver la formation qui vous convient.



A la recherche
d'une formation
en Région Centre ?

Tout savoir sur le PUCVL



Le **PUCVL** est une association loi 1901 réunissant les 2 universités de la Région Centre, **Orléans** et **Tours**, depuis le 22 octobre 2004. Ce pôle s'est constitué à l'heure où les 2 universités qui la constituent sont entrées dans le modèle européen de l'enseignement supérieur (LMD), et où les complémentarités et les synergies en matière de recherche sont particulièrement confortées.

[Lire la suite](#)

Le projet UNRC



L'**Université Numérique en Région Centre** réunit, autour d'un projet universitaire régional, 5 partenaires : le CROUS, l'IUFM, la Région Centre et les universités d'Orléans et de Tours. Ses objectifs s'articulent autour de deux axes :

- proposer des services numériques aux étudiants, en matière de **FOAD** (Formation ouverte à distance), vie étudiante, scolarité, obtention du C2I (Certificat Informatique et Internet), **bureau nomade**, **carte multi-services**, accès aux centres de ressources et à l'offre de formation régionale supérieure.
- construire un **espace régional universitaire**, c'est-à-dire :
 - initier et/ou renforcer la co-production de formation, de ressources, de services entre les établissements partenaires ;
 - organiser la complémentarité et la mutualisation ;
 - fonctionner en réseau en partageant des expertises, par exemple ;
 - féderer les établissements universitaires au plan régional ;
 - développer la qualité du service.

[Lire la suite](#)

Recherche

Mots-clés

ok

Partenaires

Les partenaires PUCVL

- Université François-Rabelais
- Université d'Orléans

Les partenaires UNRC

- Université François-Rabelais
- Université d'Orléans
- IUFM Orléans-Tours
- CROUS
- Région Centre

Accès réservé

- [Se connecter](#)
- [Se déconnecter](#)

Actualités

Le Wi-Fi est en place sur les campus d'Orléans et de Tours

Voir toutes les informations (mise en place du réseau, connexion...)

- [Université d'Orléans](#)
- [Université de Tours](#)

Micro-Portable Etudiant

Toutes les aides pour acquérir un ordinateur portable

- [Plan MIPE 2](#)
- [Opération Ordi-Centre](#)

2ème étape

Création d'un skin personnalisé

- **Une contrainte supplémentaire s'ajoute : une personnalisation du visuel commun doit être créée pour chaque établissement.**
- **Le skin initial prédécoupé est abandonné.**
- **Il est convenu en groupe de travail avec le consultant de Capgemini de s'inspirer de la feuille de style et du visuel allégé utilisé à l'INSA de Lyon et à l'Université de Rennes1.**
- **Merci à l'INSA de Lyon d'avoir mis à disposition de la communauté ESUP leur feuille de style**
- **Celui-ci nous fournit la liste des éléments graphiques à créer**

2ème étape

Création d'un skin personnalisé

The screenshot shows the PLANETE@INSA portal. At the top left is the logo 'planete@INSA'. To the right is a 'S'identifier' button with a red arrow. Below the logo are 'ACCUEIL' and 'WiFi' buttons. A navigation bar contains '> Bienvenue ... | Informations pratiques'. A window titled 'BIENVENUE ...' is open, displaying the following content:

Bienvenue sur PLANETE

le Portail Libre d'Accès au Nouvel Espace de Travail de l'Etablissement

Cet espace est réservé aux personnels et aux étudiants de l'établissement.

Un espace numérique de travail désigne un dispositif global fournissant à un usager un point d'accès à travers les réseaux à l'ensemble des ressources et des services numériques en rapport avec son activité. Il est un point d'entrée pour accéder au système d'information de l'établissement.

L'espace numérique de travail s'adresse à l'ensemble des usagers, étudiants, enseignants, enseignants-chercheurs, chercheurs, personnels administratifs, techniques et d'encadrement des établissements d'enseignement.

L'espace numérique de travail est composé d'un socle et de services numériques. Le socle de l'ENT est chargé d'orchestrer les services numériques, de les présenter de manière structurée et cohérente, et fournit à ces derniers un certain nombre de fonctionnalités communes (annuaire, identification et authentification des usagers, personnalisation des services offerts, etc.).

At the bottom of the window, there is an 'ESUP Portail' logo, the text 'Utilise uPortal 2.5.1', and the 'INSA LYON' logo. To the right of the text is an illustration of a computer monitor with a globe icon.

2ème étape

Création d'un skin personnalisé

- **Retour au travail habituel du webdesigner : création libre, à partir des demandes de Capgemini, de l'interface sous photoshop**
- **Le bandeau PUCVL est retravaillé, adapté pour l'ENT. L'objectif est que l'internaute habitué au site PUCVL ne se sente pas dépaycé en se connectant sur l'ENT**
- **Pour permettre la déclinaison par établissement, le logo de chaque établissement est intégré au visuel. Le nom de l'établissement est souligné. Deux maquettes proposées par les graphistes des établissements**
- **Finalisation des maquettes en cours avant intégration par Capgemini**

2ème étape

Création d'un skin personnalisé



e.n.t
mon environnement numérique de travail
Université d'Orléans | Université François Rabelais de Tours | iufm


Une réalisation PUCVL




connexion
Bienvenue Prénom Nom

Accueil Emploi du temps Messagerie Dossier étudiant Mon bureau Bibliothèque


Présentation de l'ENT



Bienvenue sur votre Environnement Numérique de Travail.
Depuis ce site, après identification, vous pouvez accéder à de nombreux services : messagerie, agenda, espace de stockage personnel, dossier administratif... et à de nombreuses ressources en ligne.

L'ENT est une réalisation PUCVL (Pôle Université Centre Val de Loire) qui regroupe les Universités d'Orléans, de Tours et l'IUFM.
Pour en savoir+ sur les missions et les réalisations du PUCVL, cliquez ici.

Annonces



L'ENT est réservé aux personnels et étudiants de l'Université.
Pour y accéder, vous devez vous identifier.
Je ne connais pas mon identifiant ?

fermer